



公考万人刷题行动

作业和课程完全同步，让学习更加高效

- 1、行动时间：7月9日至8月10日，免费参加
- 2、刷题安排：周日至周四每晚19:00更新第二天作业
- 3、直播安排：周一至周四19:30直播作业解析课



下载APP完成作业

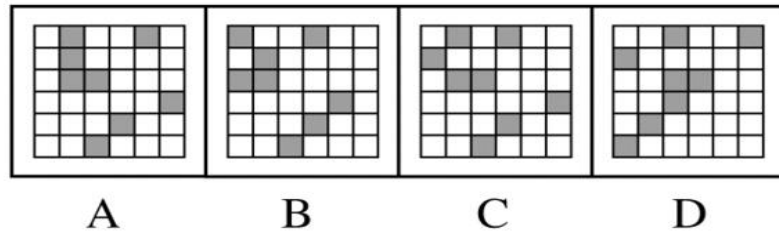
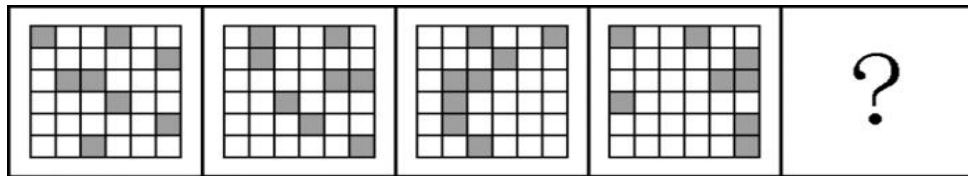
判断推理 (二)

参考时间: 35 分钟 实际用时: _____ 正确率: _____

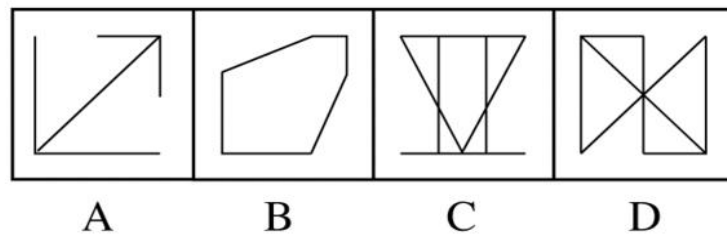
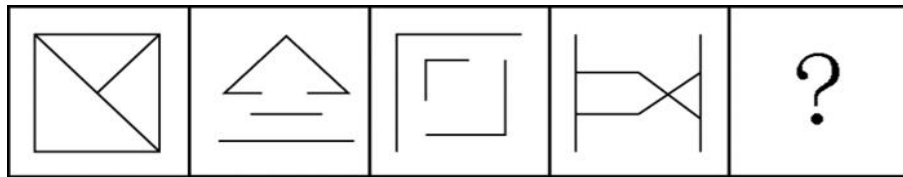
(参考答案在最后)

一、图形推理。请按每道题的答题要求作答。

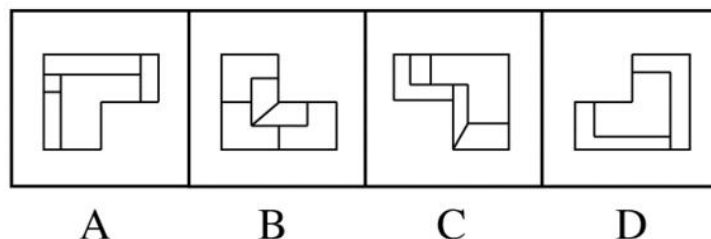
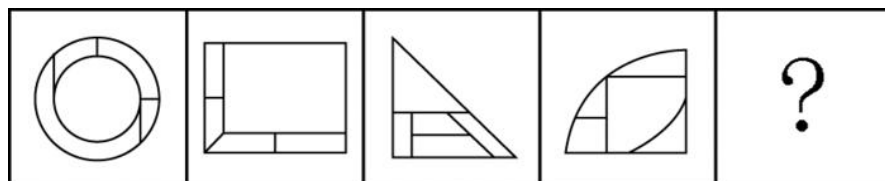
1. 从所给的四个选项中, 选择最合适的一个填入问号处, 使之呈现一定的规律性 ()



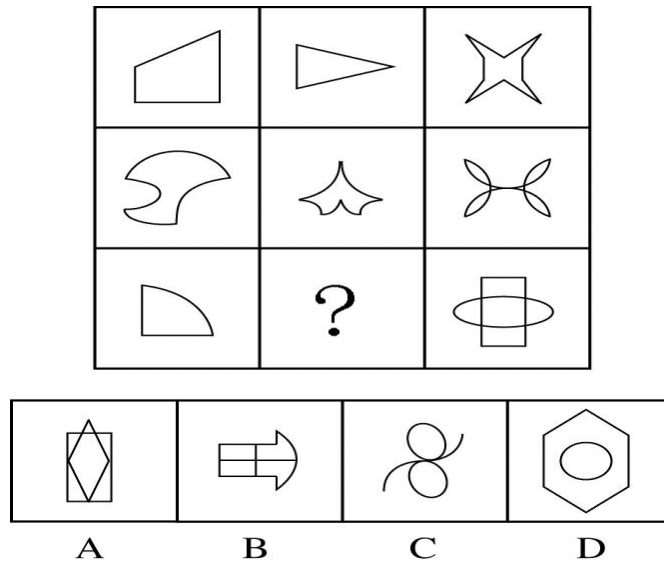
2. 从所给的四个选项中, 选择最合适的一个填入问号处, 使之呈现一定的规律性 ()



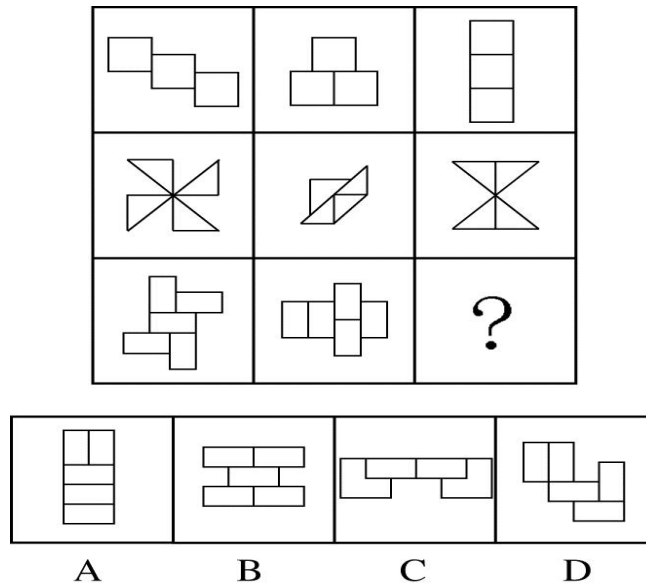
3. 从所给的四个选项中, 选择最合适的一个填入问号处, 使之呈现一定的规律性 ()



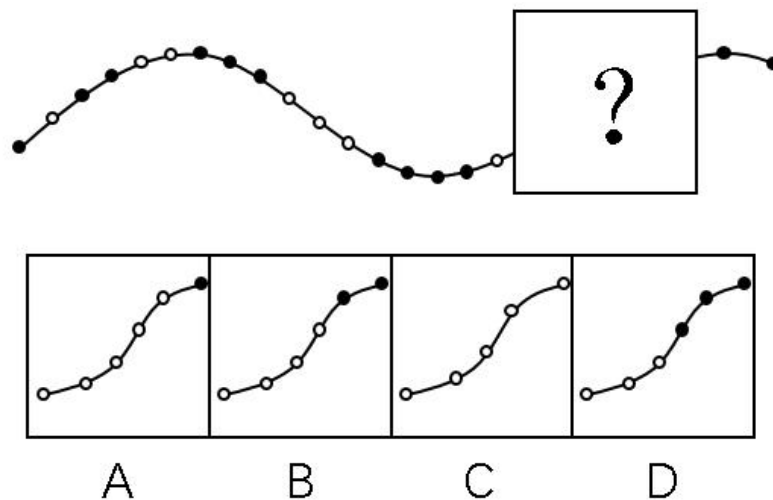
4. 从所给的四个选项中, 选择最合适的一个填入问号处, 使之呈现一定的规律性 ()



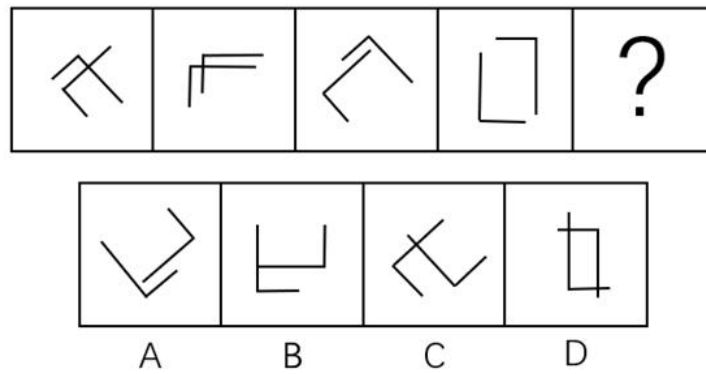
5. 从所给的四个选项中, 选择最合适的一个填入问号处, 使之呈现一定的规律性 ()



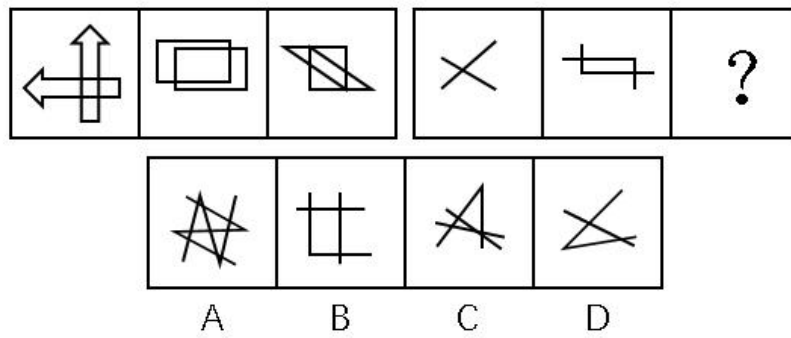
6. 从所给的四个选项中, 选择最合适的一个填入问号处, 使之呈现一定的规律性 ()



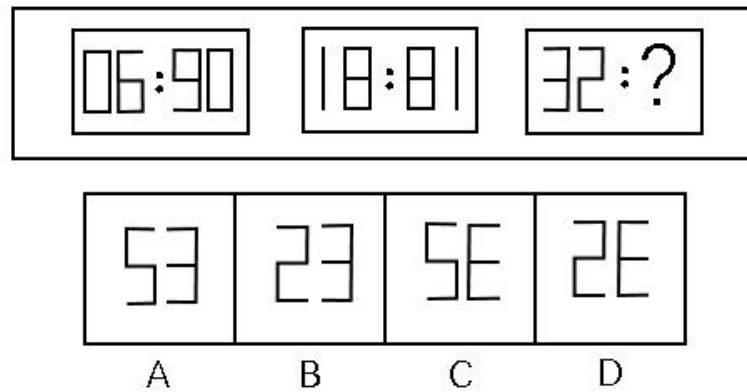
7. 从所给的四个选项中, 选择最合适的一个填在问号处, 使之呈现一定的规律性 ()



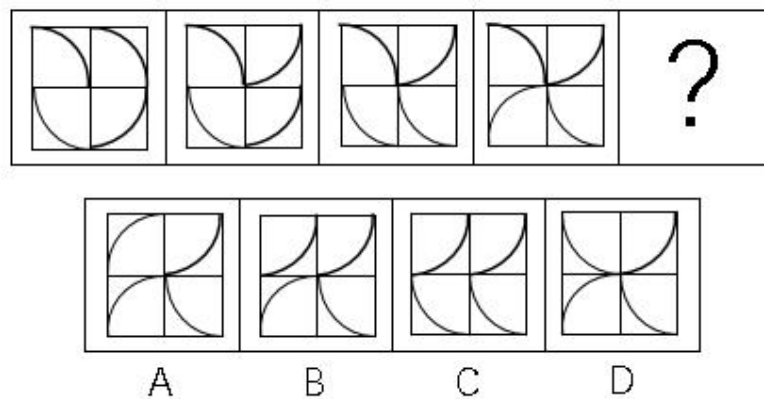
8. 从所给的四个选项中, 选择最合适的一个填在问号处, 使之呈现一定的规律性 ()



9. 从所给的四个选项中, 选择最合适的一个填在问号处, 使之呈现一定的规律性 ()



10. 从所给的四个选项中, 选择最合适的一个填在问号处, 使之呈现一定的规律性 ()



二、定义判断。每道题先给出定义，然后列出四种情况，要求你严格依据定义，从中选出一个最符合或最不符合该定义的答案。注意：假设这个定义是正确的，不容置疑的。

11. 内卷化效应，指的是个体长期从事一项相同的工作，并且保持在一定的层面，只是进行自我重复，没有任何变化和改观。

根据上述定义，以下符合内卷化效应的是（ ）

A. 小李大学毕业后三年换了五份工作，每次刚熟悉工作就离职，下次重新开始

B. 钱老师在图书馆工作十几年，虽然经常有研究成果发表，但一直没有升职

C. 老杨已在城里打工二十余年，长期在某家公司做保安，一直没有什么改变

D. 刘阿姨说丈夫张先生性格固执，一起过了几十年，张先生都没有什么改善一起过了几十年，张先生都没有什么改善

12. 互动式教学，就是通过营造多边互动的教学环境，在教学双方平等交流探讨的过程中，达到不同观点碰撞交融，进而激发教学双方的主动性和探索性，从而提高教学效果的一种教学方式。

根据上述定义，以下属于互动式教学的是（ ）

A. 某学院通过文化讲座向外国留学生介绍儒家思想

B. 王老师带领教育专业的学生进行课堂教学模拟实验

C. 小王觉得自己英语不好，报名参加课外一对一辅导

D. 学生和老师就某一个问题的展开课堂辩论

13. 闪光灯效应是心理学的一个术语，也称闪光灯记忆，是指个人对令人震撼的事件容易留下深刻而准确的记忆，并且记忆的准确性不随时间的推移而减弱的现象。闪光灯记忆所记之事件，多半是与个人有关的重要事件。

根据上述定义，以下属于闪光灯效应的是（ ）

A. 冯雨在心情愉快时阅读课文，对课文内容印象格外深刻

B. 经历汶川地震而幸存的小王，八年之后，对当时的情景仍记忆犹新

C. 高阳小时候上学走过的路，在时隔40年之后返乡之时仍然准确辨认

D. 失联30年的战友重新团聚，许多当年的生活琐事还历历在目

14. 概念，是反映对象本质属性的思维形式。概念的外延是指具有概念所反映的本质属性的全部对象。根据概念外延之间是否有重合的部分，可将概念间的关系区分为相容关系和不相容关系。概念间的相容关系是指两个概念外延至少有部分重合的关系。

根据上述定义，以下概念间不具有相容关系的是（ ）

A. 导体—半导体

B. 美国的首都—华盛顿

C. 作家—中国作家

D. 大学生—中共党员

15. 地方保护主义，是指地方政府利用其手中的行政权力，对本地企业和外地企业的经济上实行差别待遇，以维护或扩大该地方局部利益的倾向。

根据上述定义，以下情况属于地方保护主义的是（ ）

- A. 南方某山区县为保护本地稀有野生动植物资源，拒绝对地游客进入山区参观
- B. 某地政府为保证本地品牌的市场占有率，在宣传报道中夸大外地同类产品的缺陷
- C. 某地为保护当地连锁超市利益，通过收取高额税费限制某跨国超市集团发展
- D. 某市政府盲目发展本地经济，对大型化工厂的重试污染问题不理睬不治理

16. 同群效应，是指处于社会中的个体的行为不仅会受个体自身物质的影响，同时也会受周围与他具有相同或相似的地位、经历或背景的人的影响，从而改变个体单独存在时可能采取的行为。

根据上述定义，以下属于同群效应的是（ ）

- A. 小江在超市看到很多人在排队购买打折的鸡蛋，她想起家里的鸡蛋快要吃完了，于是跟别人一起去排队了
- B. 小娜原计划大学毕业就参加工作，但宿舍同学都积极准备考研。小娜认为考研也不错，也加入了考研的行列
- C. 小赵腿部有残疾，但他并不消沉，他用张海迪等人的事迹鼓励自己，身体残疾的人通过努力也可以为社会创造价值
- D. 小方认为人都应该建立家庭、生儿育女，后来她认识了一些独身主义者，认识到人有多种生活方式可以选择

17. 深度报道作为传统的新闻形式，指新闻工作者以社会发展现实问题为主要内容，以分析解释的科学方法进行报道，维护公众利益，引导舆论。深度报道不管如何定义，都离不开社会性和深刻性的两大关键点。

根据上述定义，以下属于深度报道的是（ ）

- A. 某记者对雾霾天气进行系统调查，在媒体上发布了一个半小的时新闻报道
- B. 某电视台晚间新闻中，对某部长到某地视察进行报道
- C. 多家报纸和网站针对马航MH370坠机事件的家属善后工作进行跟踪报道
- D. 某报纸刊出了对某市的报道，解释为什么该地值得投资

18. 艺术衍生品，是艺术作品衍生而来的艺术与商品的结合体，具备一定的艺术附加值。包括经艺术家亲笔签名且限量发行的专供收藏和欣赏的书籍等，印有艺术家代表作品的文具、生活用品、服装服饰以及与艺术元素相结合的具有收藏价值的产品等。

根据上述定义，以下不属于艺术衍生品的是（ ）

- A. 著名绘画大师齐白石绘画作品集
- B. 著名钢琴演奏家朗朗签名的CD

- C. 冰心先生生前写作使用的钢笔
- D. 以徐悲鸿著名画作为图案的金银纪念币

19. 牧童经济，是指牧童在放牧时，只管放牧不顾对草原的破坏。经济学中以此来比喻，为追求高生产量（消耗自然资源）和高消费量（商品转化为污染物），大量迅速地消耗自然资源，造成废物累积的环境污染的情况。

根据上述定义，以下属于牧童经济的是（ ）

- A. 宇宙飞船中乘客的排泄物经过处理净化，变成氧气、水和盐回收，再给乘客使用
- B. 猪粪和部分秸秆被用作沼气池的原料，产生的沼气可供做饭、照明
- C. 某地投入大量资金组织村民种植苹果树，因销路不畅导致苹果成熟后落地，大量腐烂
- D. 某地为了提高农作物产量，大量消耗水资源、化肥和农药，造成土壤、地下水的污染

20. 有位姑娘想要学习绣花作为谋生手艺，但她买不起针线和面料，也无师可拜。她花了十年时间，免费为他人绣花，用他人提供的绣花材料，练就出色的绣花技艺，打出了名声，也积累了大量图样。十年后她以高于市场的价格为人绣花，仍然有很多顾客。有学者由此提出绣花理论，即一个人的职业生涯开始时，可以借助他人的“资源”，义务或以低于市场的价格为提供资源者工作，借此完成自己技能、关系、资金及其他资源的积累，获取职业发展的成功。

根据上述定义，以下符合绣花理论的是（ ）

- A. 小江专营户外运动服装批发，他采用薄利多销策略，主动制定比同市场其他商户略低的价格，所经营店铺逐渐成为该批发市场最大的户外运动服装店
- B. 小齐从事过工程师、教师等多个职业，读研究生时学习了管理工程、人事管理等课程。人力资源管理工作融会了他过去学到的所有知识，他毕业后在此领域大获成功
- C. 小刘是人力资源专业研究生，上学期间他为多家企业免费做过策划和项目设计，毕业时，由于经验丰富，他顺利进入一家全球500强企业的人力资源部
- D. 小李是化学专业本科生，大二时他利用学校为其安排的勤工助学机会，给多名高中生进行家教，后来以专业第一的成绩考上了化学系的研究生

三、类比推理。每道题先给出一组相关的词，要求你在备选答案中找出一组与之在逻辑关系上最为贴近、相似或匹配的词。

21. 畅通：拥堵

- A. 结实：松散
- B. 详尽：简略
- C. 踏实：忧虑
- D. 男性：女性

22. 法律：遵守

- A. 政策：推动
- B. 资源：利用

- C. 经济：发达
D. 环境：整洁
23. 创新：发展
A. 批评：进步
B. 辞旧：迎新
C. 竞赛：夺冠
D. 学习：提高
24. 钢笔：墨水
A. 牙刷：牙膏
B. 手机：电脑
C. 词典：报纸
D. 壁画：台灯
25. 降价：促销
A. 编程：语言
B. 复习：考试
C. 实验：研究
D. 实践：真理
26. 节能：环保
A. 贪污：腐败
B. 文明：文化
C. 秋天：节气
D. 运动：休闲
27. 摄影：绘画
A. 复印：扫描
B. 书法：刺绣
C. 雕刻：打磨
D. 歌唱：弹奏
28. 木头：家具
A. 纤维：水管
B. 纸张：报纸
C. 棉花：衣服
D. 金属：电缆
29. 机器：出厂：检测
A. 商品：出口：试用
B. 技工：经验：实践
C. 白炽灯：照明：通电
D. 大学生：毕业：实习
30. 索然无味：味同嚼蜡
A. 走投无路：山穷水尽
B. 抛砖引玉：抛头露面
C. 目光如炬：鼠目寸光
D. 一无所得：一箭双雕

四、逻辑判断。每道题给出一段陈述，这段陈述被假设是正确的，不容置疑的。要求你根据这段陈述，选择一个答案。注意：正确的答案应与所给的陈述相符合，不需要任何附加说明即可以从陈述中直接推出。

31. 某市举行春季音乐节系列活动，其中一项活动首次邀请了某知名交响乐团前来该市演出，该市交响乐爱好者对此十分期待。考虑到该乐团的影响力，主办方预计为期两天的交响乐团演出将“一票难求”。但开始售票后发现，实际情况并非如此。

以下哪项为真，最能解释这一情况（ ）

- A. 音乐节的其他活动吸引了许多观众
- B. 交响乐未能被该市大部分群众所接受
- C. 音乐节活动期间该市一直为阴雨天气
- D. 此次交响乐团演出门票价格过高

32. 对多个省份的调查研究发现, 对于外向者而言, 花大量时间用于网络社交并不会影响与他人面对面交流的意愿, 而内向者即使不进行网络社交也不会变成社交达人。因此, 有研究者认为, 网络社交会妨碍传统社交的担忧是毫无必要的。

以下哪项为真, 最有助于支持上述结论 ()

- A. 有许多花费大量时间在网络社交上的人不愿意与他人面对面交流
- B. 无论采用哪种方式, 大多数人参与社会活动的总时间是相对固定的
- C. 在网络社交的帮助下, 许多人在传统社交中的能力和自信得到了提升
- D. 该研究由某大学开展, 而在该校学生中, 网络社交并不是主要的社交方式

33. 近年来, 某公司生产的汽车发生了几起严重的交通事故, 有人认为这是因为该汽车在设计上存在缺陷导致的。对此, 该公司坚决否认设计上存在缺陷, 理由是根据这几起交通事故的分析报告, 发生事故时, 司机都存在酒后驾驶或疲劳驾驶的情况。

以下哪项为真, 最不能支持该公司的观点 ()

- A. 该公司一直宣称自己的产品安全性能良好
- B. 该公司所依据的交通事故分析报告真实可靠
- C. 喝酒和疲劳都会严重影响司机驾驶时的判断力
- D. 经过对事故车辆的检测, 并没有发现存在设计缺陷

34. 某围棋队有选手会在比赛时喝茶, 他们或者喝红茶, 或者喝绿茶。

如果以上描述为真, 下列哪项一定是真的 ()

I. 该围棋队一名在比赛时不喝红茶的选手, 一定喝绿茶。

II. 该围棋队没有选手比赛时喝黑茶。

III. 该围棋队有的选手比赛时不喝茶。

- A. 只有 II
- B. 只有 III
- C. I 和 II
- D. II 和 III

35. 某市高新区离老城区较远, 且公交车班次很少。高新区企业的员工大部分居住在老城区, 他们经常会因为无法按时坐上公交车而迟到。为此, 公交车公司大量增加了高新区与老城区之间的公交车班次, 以满足这些员工的乘车需求。但是经过一段时间的观察, 情况并没有得到改善, 这些员工依然经常迟到。

以下哪项为真, 最能解释上述现象 ()

- A. 高新区的许多企业都调整了上班时间
- B. 部分原来开车上班的高新区企业员工改为乘坐公交车
- C. 由于道路狭窄，公交车班次大量增加后经常出现长时间塞车
- D. 许多原本乘坐公交车上班的高新区企业员工改为开车或乘坐出租车

36. 有研究小组调查显示，在封闭环境中入睡的人更容易频繁醒来，而且自我感觉睡眠质量不佳。因此，有人认为，就寝时关闭门窗将会降低睡眠质量。

以下哪项为真，最能削弱上述结论（ ）

- A. 研究小组调查的对象大多是年轻人
- B. 睡眠质量差的人更喜欢关闭门窗睡觉
- C. 门窗紧闭会影响室内空气质量，从而影响睡眠
- D. 由于安全、保暖等原因，夜间开窗并不适合所有房间

37. 外界环境中的阳光辐射、空气污染等都会使人体产生更多活性氧自由基。体内活性氧自由基正是人类衰老的根源，而抗氧化剂可以有效清除体内多余的自由基。

如果以上描述为真，下列哪项一定是正确的（ ）

- A. 清除体内多余的自由基，要么避免阳光辐射和空气污染，要么摄入抗氧化剂
- B. 人的衰老速度可能由环境决定，也可能受抗氧化剂的影响
- C. 严重的空气污染会影响人的衰老速度和抗氧化剂的效果
- D. 抗氧化剂能够有效延长人的寿命

38. 近期，某公司推出了一款空调，其耗电量比市面上所有其他同类产品都要低。因此，该公司管理层认为，这款空调的销量将会超过市面上所有其他同类产品。

以下哪项为真，最能质疑该公司管理层的判断（ ）

- A. 该公司的品牌知名度低于其他同类企业
- B. 该款空调的售后服务质量比不上其他同类产品
- C. 该款空调的使用寿命低于同类产品的平均水平
- D. 耗电量并不是大部分消费者在选购空调时的主要关注点

39. 单位接到一项工作任务，领导决定从张、王、李、林、沈、赵 6 人中选出 3 人组成工作小组。工作组应符合以下 3 个条件：

- ①张、林两人中至少需要一人入选。
- ②王、李两人中至多能有一人入选。
- ③如果沈、赵两人同时入选，则王不能入选。

以下工作人员组成不符合条件的是（ ）

- A. 沈、李、赵 B. 李、张、林
C. 赵、张、王 D. 沈、王、林

40. 某市实体零售店的数量由 2013 年的 3800 家，增加到了 2017 年的 4500 家。但这几年来，该市实体零售店的销售额在整个零售业中所占的比例并没有增加，反而有所下降。

以下哪项为真，最不能解释上述现象（ ）

- A. 这几年来该市实体零售店的整体销售额显著下降
B. 这几年来该市非实体零售店的整体销售额迅速增加
C. 这几年来该市零售业的整体销售额有了大幅度的提升
D. 这几年来该市非实体零售店数量的增长速度快于实体零售店

【参考答案与解析】

1. **【解析】**A。题干 6×6 的宫格内均由 8 个黑框和 28 个白框组成，元素组成相同，考虑位置规律。观察发现， 6×6 的宫格内每行黑框和白框的数目恒定，考虑黑框和白框在同行中的位置移动。第一行黑框每次向右移动一个单位，第二行黑框每次向右移动两个单位，第三行黑框每次移动三个单位（向左向右均可），第四行黑框每次向左移动一个单位，第五行图形黑框每次向左移动两个单位，第六行图形黑框每次移动三个单位（向左向右均可）。

根据第一行移动规律排除 B、C、D 项，在 A 选项中验证其余行的移动规律，发现均符合上述规律，故正确答案为 A。

2. **【解析】**B。元素组成凌乱，题干中所有图形均为对称图形且对称轴数目唯一，考虑对称性。题干中对称轴每次逆时针旋转 45° ，据此排除 C、D 两项。无其他明显属性规律，考虑数量规律，题干中 4 幅图形均由直线组成，出现了类多边形同时出现了单一直线，考虑数直线数，每幅图形均由 6 条直线组成，A、B 项中直线数量依次为 5、6，据此排除 A 项。故正确答案为 B。

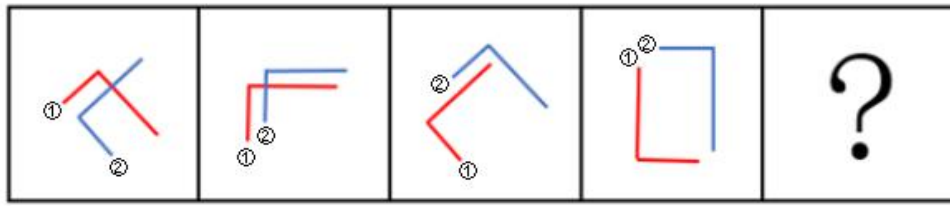
3. **【解析】**A。元素组成凌乱，每幅图形均存在多个封闭空间，优先数面。观察发现，题干中 4 幅图形均由 5 个面组成，选项中除了 D 选项外均由 5 个面组成。再观察发现，题干中每幅图形均存在一个面的样式与外框形状相同，且此面为所有面中占据面积最大的面，B 项存在多个面的样式与外框形状相同，C 项中没有与外框相似的面，A、B、C 项中只有 A 选项满足题干要求。故正确答案为 A。

4. **【解析】**B。本题为九宫格题目。元素组成凌乱，考虑属性规律。九宫格可先横后竖进行思考，观察发现，第一横行均由直线组成，第二横行均由曲线组成，第三横行给出的两幅图形中有曲线和直线，？处填入的图形也应同时包含直线和曲线，据此排除选项 A、C 项。比较 B、D 项的不同，发现 B 项由一部分组成，D 项由两部分组成，题干中每幅图形均为一部分。故正确答案为 B。

5. **【解析】**B。本题为九宫格题目。题干中出现了明显的轴对称图形和中心对称图形，九宫格可先横后竖进行思考，观察发现，第一横行中从左至右图形的对称性分别为中心对称图形、轴对称图形、中心对称+轴对称图形，在第二横行中验证此规律，第二横行中满足相同的规律。第三横行中应用此规律，？处应该选择一个中心对称+轴对称图形的选项，只有 B 项满足条件。故正确答案为 B。

6. **【解析】**D。观察图形，数量特征比较明显，优先考虑数量规律。观察发现，题干中的白圈和黑圈依次呈交错递增规律，黑圈数量依次为：1，2，3，4；白圈数量依次为：1，2，3，问号前已有 1 个白圈，问号后已有两个黑圈，因此问号处白圈应为 3 个，黑圈应为 3 个，只有 D 项符合。故正确答案为 D。

7. **【解析】**A。元素组成相同，考虑位置规律。观察发现，题干均由两个相同的图形构成，且图形①依次逆时针旋转 45° ，图形②依次顺时针旋转 45° ，如下图所示，只有 A 项符合。



故正确答案为 A 项。

8. 【解析】A。元素组成不同，属性、数量无明显规律，考虑特殊规律。第一组图形，图 1 是两个箭头相交，图 2 是两个长方形相交，图 3 是两个三角形相交，即每一幅图形都是两个相同的小图形相交得到的；第二组图应用此种规律，图 1 是两条直线相交，图 2 是两条“L”型的线条相交，问号处也应为两个相同的小图形相交。A 项是两个“Z”字相交，B 项是一个直角和两条直线相交，C 项是一个锐角和两条直线相交，D 项是一个锐角和一条直线相交，只有 A 项符合。故正确答案为 A。

9. 【解析】D。观察图形，三组图各自内部元素组成相同，考虑位置规律。图 1 中冒号左边图形旋转 180° 得到冒号右边图形，图 2 中图形满足此规律，图 3 应用此规律，则问号处图形应该是冒号左边图形旋转 180° 得到的，只有 D 项符合。故正确答案为 D。

10. 【解析】B。观察图形，元素组成相同，每个图形都由四个小方块和四条弧线构成，优先考虑位置规律。第一个图形到第二个图形，右上角弧线顺时针旋转 90° ，且其余不变，第二个图形到第三个图形，右下角弧线顺时针旋转 90° ，且其余不变，第三个图形到第四个图形，左下角弧线顺时针旋转 90° ，且其余不变，故第四个图形到问号处图形，应是左上角弧线顺时针旋转 90° ，且其余不变，B 项符合。故正确答案为 B。

11. 【解析】C。第一步：找到定义关键词。

“长期从事”“相同的工作”“没有任何变化和改观”

第二步：逐一分析选项。

A 项，“三年换了五份”工作不符合“长期从事”“相同工作”，排除；

B 项，“十几年”符合“长期从事”，保留；

C 项，“打工二十余年”“长期做保安”符合“长期从事”“相同工作”，保留；

D 项，“一起过了几十年”指的是夫妻的日常生活，不符合“长期从事”“相同工作”，排除。

比较 B、C 两项，B 项最后的结果是没有升职，而 C 项说的是一直没有什么改变，C 项与题干所说的没有任何变化和改观更贴近，而且 B 项说的是在图书馆工作十几年，但是不确定是否为同一工作。再者 B 项中说经常有研究成果发表，说明他在改变在更新，因为研究必然是新的东西。不满足题干中所说的没有任何的变化和改观。综合而言，C 项更好一些。故正确答案为 C。

12. 【解析】D。第一步：找到定义关键词。

多边互动的教学环境、教学双方平等、不同观点碰撞交融、激发主动性、探索性、提高教学效果

第二步：逐一分析选项。

A项，通过讲座的方式向学生介绍儒家思想，只是一个单方面的介绍和传授，不能体现出多边互动，教学双方也不能平等交流，也无法使不同的观点碰撞交融，因此不符合定义，排除；

B项，王老师带领学生进行课堂模拟实验，“带领”一词可以看出王老师还是出于一种课堂领导者的位置，那么就无法达到教学双方平等交流探讨，因此不符合定义，排除；

C项，小王自己报名参加课外辅导，是他自己的个人行为，不属于教学方式，因此不符合定义，排除；

D项，学生和老师展开课堂辩论，辩论的双方本身是平等交流的，且辩论的形式有利于不同观点的碰撞交融，通过辩论也可以激发探索性，提高教学效果，因此符合定义，当选。

故正确答案为D。

13. 【解析】B。第一步：找到定义关键词。

震撼的事件、深刻而准确的记忆、记忆的准确性不随时间的推移而减弱

第二步：逐一分析选项。

A项，课文内容不属于令人震撼的事件，且体现不出记忆的准确性不随时间推移而减弱，因此不符合定义，排除；

B项，汶川地震对于小王来说属于震撼的事件，且时间过去八年，他仍然能够对当时的情景记忆犹新，说明他记忆的准确性没有随时间的推移而减弱，因此符合定义，当选；

C项，虽然高阳对于上学时走过的路时隔40年后还能准确辨认，但是上学的路对于高阳来说只是一个印象深刻的物体，不是震撼的事件，因此不符合定义，排除；

D项，生活琐事对于战友来说也不是震撼的事件，而且失联30年战友是指至少两个人，不属于个人，因此不符合定义，排除。

故正确答案为B。

14. 【解析】A。第一步：找到定义关键词。

两个概念的外延、至少有部分重合

第二步：逐一分析选项。

A项，导体是指电阻率很小且易于传导电流的物质。半导体指常温下导电性能介于导体与绝缘体之间的材料。导体和半导体之间没有重合部分，因此不符合定义；

B项，美国的首都与华盛顿两者是全同关系，它们两个概念的外延全部重合，符合至少有部分重合这一定义关键词，因此符合定义；

C项，中国作家是作家的一种，两者是种属关系，它们两个概念的外延有重合部分，符合至少有部分重合这一定义关键词，因此符合定义；

D项，有的大学生是中共党员，有的中共党员是大学生，两者是交叉关系，它们两个概念的外延有部分是重合的，符合至少有部分重合这一定义关键词，因此符合定义。

选非题，故正确答案为A。

15. 【解析】C。第一步：找到定义关键词。

地方政府、行政权力、本地企业和外地企业、经济上的差别待遇、维护或扩大该地局部利益

第二步：逐一分析选项。

A项，只是不予许外地游客参观，不能体现出对本地企业和外地企业的差别对待，而且该区县的目的是保护稀有动植物资源，不是为了维护和扩大局部利益，因此不符合定义，排除；

B项，该地政府只是在宣传报道中夸大外地同类产品的缺陷，并没有利用手中的行政权力，也没有对本地企业和外地企业的经济上实现差别待遇，因此不符合定义，排除；

C项，通过收取高额税费限制某跨国超市集团发展可以体现当地政府利用行政权力，对本地企业和外地企业的经济上实行差别对待，目的是保护当地连锁超市的利益，因此符合定义，当选；

D项，该市政府是盲目发展经济忽视环境治理，并不能体现对本地企业和外地企业的经济差别对待，因此不符合定义，排除。

故正确答案为C。

16. 【解析】B。第一步：找到定义关键词。

个体的行为、不仅受自身物质的影响、而且受相同人的影响从而改变单独存在时的行为

第二步：逐一分析选项。

A项，小江跟着大家一起去买鸡蛋是因为她想起家里的鸡蛋快要吃完了，并没有体现她改变了单独存在时采取的行为，因此不符合定义，排除；

B项，小娜原本准备毕业就参加工作，但是她受到了具有相似地位和经历的宿舍同学的影响，加入了考研的行列，改变了自己最初的想法，符合改变了单独存在时采取的行为，因此符合定义，当选；

C项，小赵用张海迪等人事迹的鼓励自己努力，张海迪对小赵来说是一个精神偶像并不是小赵周围的人，因此不符合定义，排除；

D项，小方因为认识了一些独身主义者从而认识到有多种生活方式可以选择，这只是小方的思想认识有了变化，并不能体现对其行为的影响，因此不符合定义，排除。

故正确答案为B。

17. 【解析】A。第一步：找到定义关键词。

社会发展现实问题、分析解释的科学方法、维护公众利益、引导舆论、社会性、深刻性

第二步：逐一分析选项。

A项，雾霾问题是社会发展现实问题，系统的调查是一种分析解释的科学方法，且对雾霾进行系统调查有利于维护公众的利益，可以体现出社会性和深刻性，因此符合定义，当选；

B项，某部长到某地视察，这是一个新闻事件并不是社会发展的现实问题，也不能体现出分析解释的科学

方法，因此不符合定义，排除；

C项，马航MH370坠机事件的家属善后工作也不属于社会发展现实问题，跟踪报道也体现不出分析解释的科学方法，因此不符合定义，排除；

D项，该报纸只是在解释某市为什么值得投资，并不是一个社会发展现实问题，因此不符合定义，排除。

故正确答案为A。

18. 【解析】C。第一步：找到定义关键词

“艺术作品衍生的艺术与商品的结合体”、“艺术附加值”。

第二步：逐一分析选项

A项，齐白石的绘画作品集是把作品整理好编辑后印刷装订成册出售的商品，是艺术作品衍生而来的艺术与商品的结合体，符合定义，排除；

B项，朗朗签名的CD，属于定义中艺术衍生品所包括的形式中的经艺术家亲笔签名的唱片，符合定义，排除；

C项，冰心先生写作使用的钢笔，不是艺术作品衍生而来的，不符合定义，当选；

D项，以徐悲鸿著名画作为图案的金银纪念币，属于定义中艺术衍生品所包括的形式中的与艺术元素相结合的具有收藏价值的产品，符合定义，排除。

本题为选非题，故正确答案为C。

19. 【解析】D。第一步：找到定义关键词。

为了追求高生产量和高消费量、大量迅速地消耗自然资源、造成废物累积的环境污染

第二步：逐一分析选项。

A项，对乘客的排泄物经过处理净化再利用，是一种循环利用的行为，不能体现大量消耗自然资源造成废物累积的环境污染这一关键词，因此不符合定义，排除；

B项，猪粪和秸秆作为沼气原料用于做饭和照明，是一种废物利用的行为，不能体现大量消耗自然资源造成废物累积的环境污染这一关键词，因此不符合定义，排除；

C项，某地种植苹果因销路不畅而大量腐烂，种植苹果不能体现大量迅速地消耗自然资源，且腐烂也不算是一种环境污染，因此不符合定义，排除；

D项，为提高农产品产量大量消耗水资源，造成土壤和水污染，是一种为追求高生产量大量消耗自然资源造成环境污染的行为，因此符合定义，当选。

故正确答案为D。

20. 【解析】C。第一步：找到定义关键词。

职业生涯开始时、借助他人的“资源”、义务或低于市场价格为提供资源者工作、技能、关系、资金及其他资源的积累、获取职业发展的成功

第二步：逐一分析选项。

A项，小江的采用薄利多销的策略，不能体现借助他人的“资源”这一关键词，因此不符合定义，排除；

B项，小齐是从事的行业多积累了经验以及上学是的知识积累帮助他成功过，并不能体现他借助了他人的“资源”，因此不符合定义，排除；

C项，小刘上学期间免费为企业做设计，他借助了企业的“资源”，并且免费为企业工作来积累自己的经验，使他进入了500强的企业，获得了职业发展的成功，因此符合定义，当选；

D项，小李利用学校勤工助学的机会进行家教最后考上研究生，勤工助学这个机会的提供者是学校，但小李并不是为学校工作，考上研究生还处于求学阶段，不是职业发展的成功，因此不符合定义，排除。

故正确答案为C。

21. 【解析】B。畅通是指道路畅行、可以顺利通过；拥堵是指道路狭窄造成拥挤，二者为反义词关系。

A项，结实是指强健牢固；松散是指排列不紧密，二者不属于反义词关系，与题干逻辑关系不一致，排除。

B项，详尽是指内容全面、无遗漏；简略是指内容简单、不详细，二者为反义词关系，与题干逻辑关系一致，当选。

C项，踏实是指切实、不浮躁；忧虑是指思虑、忧愁、担心，二者不属于反义词关系，与题干逻辑关系不一致，排除。

D项，男性和女性属于并列关系中的矛盾关系，与题干逻辑关系不一致，排除。

22. 【解析】B。遵守法律，法律属于名词，遵守属于动词，二者构成动宾关系。

A项，推动政策（落实/执行），虽然政策属于名词，推动属于动词，但二者搭配意思表达不完整，不能构成动宾关系，与题干逻辑关系不一致，排除。

B项，利用资源，资源属于名词，利用属于动词，二者构成动宾关系，与题干逻辑关系一致，当选。

C项，发达是形容词，经济属于名词，二者不能构成动宾关系，与题干逻辑关系不一致，排除。

D项，整洁是形容词，环境属于名词，二者不能构成动宾关系，与题干逻辑关系不一致，排除。

23. 【解析】D。创新可能带来发展，创新是发展的条件之一，二者属于对应关系，且主体一致。

A项，批评可能带来进步，批评是进步的条件之一，二者属于对应关系，但批评和进步的主体不一致，排除。

B项，辞旧和迎新属于并列关系，与题干逻辑关系不一致，排除。

C项，竞赛是一个事件，竞赛不是夺冠的条件，与题干逻辑关系不一致，排除。

D项，学习可能带来提高，学习是提高的条件之一，二者属于对应关系，且主体一致，与题干逻辑关系一致，当选。

24. 【解析】A。钢笔需要和墨水在一起配套使用，二者为配套使用的关系。

A项，牙刷需要和牙膏在一起配套使用，二者为配套使用的关系，与题干逻辑关系一致，当选。

B项，手机和电脑均为电子产品，二者为并列关系，与题干逻辑关系不一致，排除。

C项，词典是工具书，报纸是传播新闻的刊物，二者为获取信息的工具，与题干逻辑关系不一致，排除。

D项，壁画和台灯没有必然的逻辑关系，与题干逻辑关系不一致，排除。

25. 【解析】C。降价是一种促销的方式，二者为种属关系。

A项，编程是让计算机代为解决某个问题，对某个计算体系规定一定的运算方式，和语言不属于种属关系，与题干逻辑关系不一致，排除。

B项，复习不是考试的一种方式，而是为考试做准备，与题干逻辑关系不一致，排除。

C项，实验是一种研究的方式，二者为种属关系，与题干逻辑关系一致，当选。

D项，实践是检验真理的标准，二者不是种属关系，与题干逻辑关系不一致，排除。

26. 【解析】A。节能是一种环保，二者为包容关系中的种属关系。

A项，贪污是一种腐败，二者为包容关系中的种属关系，与题干逻辑关系一致，当选。

B项，文明是文化的内在价值，文化是文明的外在形式。二者为对应关系，与题干逻辑关系不一致，排除。

C项，秋天是一种季节，而不是一种节气，与题干逻辑关系不一致，排除。

D项，有的运动是休闲，有的休闲是运动，二者是交叉关系，与题干逻辑关系不一致，排除。

27. 【解析】B。摄影和绘画是两种不同的艺术表现形式，且受众是从视觉感官来欣赏作品的，二者是并列关系。

A项，复印和扫描是两种不同的处理文件的方式，二者是并列关系，但复印过程中包含扫描环节，与题干逻辑关系不一致，排除。

B项，书法和刺绣是两种不同的艺术表现形式，且受众是从视觉感官来欣赏作品的，二者是并列关系，与题干逻辑关系一致，当选。

C项，雕刻和打磨是两道工序，二者是并列关系，但是二者也存在先后顺序，一般是先雕刻后打磨，与题干逻辑关系不一致，排除。

D项，歌唱和弹奏是两种不同的艺术表现形式，二者是并列关系，但受众是从听觉感官来欣赏作品的，与题干逻辑关系不一致，排除。

28. 【解析】C。木头是家具的原材料，二者是材料和成品之间的对应关系。木头是天然材料，可以经多道工序成为家具，但家具不是必然由木头制成。

A项，纤维是水管的原材料，二者是材料和成品之间的对应关系，但是纤维通常是人造材料，与题干逻辑关系不一致，排除。

B项，纸张是报纸的原材料，二者是材料和成品之间的对应关系，但是报纸本身也是纸张，二者还是种属关系，与题干逻辑关系不一致，排除。

C项，棉花是衣服的原材料，二者是材料和成品之间的对应关系，且棉花是天然材料，可以经多道工序成为衣服，且衣服不是必然由棉花制成，与题干逻辑关系一致，当选。

D项，金属是电缆的原材料，二者是材料和成品之间的对应关系，但电缆必然是由金属制作而成，与题干逻辑关系不一致，排除。

29. 【解析】C。机器出厂前需要先检测，三词为对应关系，且机器是被检测，二者是被动关系。

A项，商品出口前并不需要试用，与题干逻辑关系不一致，排除。

B项，技工通过实践积累经验，与题干逻辑关系不一致，排除。

C项，白炽灯照明之前需要先通电，且白炽灯是被通电，二者是被动关系，与题干逻辑关系一致，当选。

D项，大学生毕业之前并不一定需要实习，且即使需要实习，大学生实习也不是被动关系，与题干逻辑关系不一致，排除。

30. 【解析】A。索然无味形容呆板枯燥，一点意味或者趣味都没有，多形容文章；味同嚼蜡指像吃蜡一样，没有一点儿味，形容语言或文章枯燥无味。二者是近义词关系。

A项，走投无路比喻陷入绝境，没有出路；山穷水尽是指山和水都到了尽头，比喻无路可走，二者是近义词关系，与题干逻辑关系一致，当选。

B项，抛砖引玉比喻用自己不成熟的意见或作品引出别人更好的意见或好作品；抛头露面指公开露面，二者没有明显逻辑关系，与题干逻辑关系不一致，排除。

C项，目光如炬形容愤怒地注视着，也形容见识远大；鼠目寸光比喻目光短浅、缺乏远见，二者是反义词关系，与题干逻辑关系不一致，排除。

D项，一无所得形容毫无收获；一箭双雕比喻做一件事达到两个目的，二者没有明显逻辑关系，与题干逻辑关系不一致，排除。

31. 【解析】B。题干矛盾为：该市交响乐爱好者十分期待某知名交响乐团前来演出，主办方预计演出将“一票难求”，但开始售票后发现实际情况并非如此。

A项，音乐节的其他活动吸引了许多观众，并没有指出这些被其他活动吸引的观众是不是原本计划观看交响乐的观众，所以不能解释其他活动影响了交响乐团演出门票的销售，排除。

B项，交响乐未能被该市大部分群众所接受，说明该市喜欢交响乐的人本来就少，所以就算交响乐爱好者再期待，也不可能出现“一票难求”的现象，从购票人数少的角度解释了原因，很好地解释了题干矛盾，当选。

C项，阴雨天气可能会对音乐节活动产生一些影响，音乐节活动有很多，并不能说明交响乐的售票一定受影响，解释不了该市交响乐爱好者十分期待但没有出现“一票难求”现象的矛盾，排除。

D项，演出门票价格过高在一定程度上会影响到门票的销售，题干没有直接说明交响乐爱好者会因为门票价格高就放弃观看演出，对题干矛盾解释力度不足，排除。

32. 【解析】C。论点：网络社交会妨碍传统社交的担忧是毫无必要的。

论据：对于外向者而言，花大量时间用于网络社交并不会影响与他人面对面交流的意愿，而内向者即使不进行网络社交也不会变成社交达人。

A 项，花费大量时间进行网络社交的人不愿与他人面对面交流，说明网络社交妨碍了传统社交，削弱论点，排除。

B 项，大多数人参与社交活动的总时间是相对固定的，即参与网络社交与传统社交的总时间相对固定，那么网络社交时间多了，传统社交时间就会变少，削弱论点，排除。

C 项，网络社交有助于许多人在传统社交中提升能力和自信，所以网络社交不仅没有妨碍传统社交，反而有利于传统社交，补充论据，当选。

D 项，该校学生中网络社交不是主要的社交方式，未提到网络社交与传统社交间的关系，属于无关选项，排除。

33. 【解析】A。论点：该公司汽车设计上不存在缺陷。

论据：根据这几起交通事故的分析报告，发生事故时，司机都存在酒后驾驶或疲劳驾驶的情况。

A 项，公司一直宣称自己产品安全性能良好，但是无法判断设计是否存在缺陷，属于无关选项，无法加强，当选。

B 项，该报告真实可靠是得出论点的必要条件，补充论据，加强论点，排除。

C 项，喝酒和疲劳驾驶会影响驾驶人的判断力，解释了造成交通事故的原因不是设计问题而是酒驾，补充论据，加强论点，排除。

D 项，对事故车辆检测之后发现没有设计缺陷，补充论据，加强论点，排除。

34. 【解析】A。翻译题干：①该围棋队有的选手在比赛时喝茶；②喝红茶或者喝绿茶。

I：根据①可知，该围棋队有的选手在比赛时喝茶，但是无法确定该围棋队每一个人在比赛时都喝茶，所以该围棋队某一个人是否喝茶不明确，是否喝茶都不确定，因此无法确定真假。

II：根据②可知，该队选手如果喝茶，即在红茶与绿茶之间，没有人喝黑茶，可以推出，该项一定为真。

III：根据①可知，有的选手喝茶不能推出有的选手不喝茶，无法推出绝对化结论，因此无法确定真假。

故正确答案为 A 项。

35. 【解析】C。题干矛盾为：高新区企业的员工经常因为无法坐上公交车而迟到，大量增加公交车班次后，这些员工依然经常迟到。

A 项，无论怎么调整时间，公交车班次增加应该可以缓解迟到现象，所以无法解释公交车班次增加后员工依然迟到的矛盾，排除。

B 项，部分原本开车上班的高新区企业员工改为乘坐公交车，增加了一些乘坐公交车的人，但是公交班次是大量增加了，“大量”“部分”不明确二者增加的比例，所以无法解释公交车班次增加后员工依然迟到的矛盾，排除。

C项，由于道路狭窄，公交班次大量增加后经常出现长时间塞车，塞车会导致员工迟到，很好地解释了公交车班次增加后员工依然迟到的矛盾，当选。

D项，原本乘坐公交车上班的高新区企业员工改为开车或乘坐出租车，无法解释公交车班次增加后员工依然迟到的矛盾，排除。

36. 【解析】B。论点：就寝时关闭门窗将会降低睡眠质量。

论据：在封闭环境中入睡的人更容易频繁醒来，而且自我感觉睡眠质量不佳。

A项，研究小组调查的对象大多是年轻人，论点讨论的是就寝时关闭门窗会不会降低睡眠质量，与调查的人群年龄无关，属于无关选项，排除。

B项，睡眠质量差的人更喜欢关闭门窗睡觉，题干是关闭门窗睡觉会降低睡眠质量，选项和题干论点因果顺序相反，属于因果倒置，可以削弱论点，当选。

C项，门窗紧闭会影响室内空气质量，从而影响睡眠，证明门窗紧闭的确会降低睡眠质量，属于加强项，排除。

D项，没有提到睡眠质量，属于无关选项，排除。

37. 【解析】B。A项，清除体内多余自由基可能有其他的方法，题干无法推出“要么……要么……”这种只能二选一的关系，排除。

B项，题干说到阳光辐射、空气污染等环境因素会使人体产生更多活性氧自由基，抗氧化剂可以有效清除多余自由基，而活性氧自由基是人类衰老的根源，所以二者可以影响人的衰老速度，可以推出，当选。

C项，题干只说空气污染会使人产生更多活性氧自由基，可能会影响衰老速度，但是并未涉及它会影响抗氧化剂效果，无法推出，排除。

D项，题干只说抗氧化剂可以有效清除多余自由基，可能会延缓衰老速度，但不同于选项中的延长寿命，无法推出，排除。

38. 【解析】D。论点：这款空调的销量将会超过市面上所有其他同类产品。

论据：某公司推出了一款空调，其耗电量比市面上所有其他同类产品都要低。

A项，该公司品牌知名度低，无法判断其对这款空调销量的影响，与题干无关，无法削弱，排除。

B项，该空调售后服务质量不太好，无法判断其对这款空调销量的影响，与题干无关，无法削弱，排除。

C项，该空调使用寿命相对低，无法判断其对这款空调销量的影响，与题干无关，无法削弱，排除。

D项，耗电量不是选购空调的主要关注点，说明无法由论据中的空调耗电量低得到论点所说的这款空调销量超过同类产品，对论点论据进行拆桥，可以削弱，当选。

39. 【解析】A。翻译题干：①张或林；②¬王或¬李；③沈且赵→¬王；

本题题干条件确定，考虑排除法，根据题干信息可知，A项不符合条件①。B、C、D三项均符合题干条件。本题为选非题，故正确答案为A项。

40. 【解析】D。题干矛盾为：该市实体零售店的数量增加，但是销售额在整个零售业中所占的比例反而下降。

A项，实体零售店销售额在整个零售业中所占的比例 = $\frac{\text{实体零售店销售额}}{\text{整个零售业销售额}}$ 。该市实体零售店的整体销售额下降，可以解释实体零售销售额在整个零售业中所占的比例下降，排除。

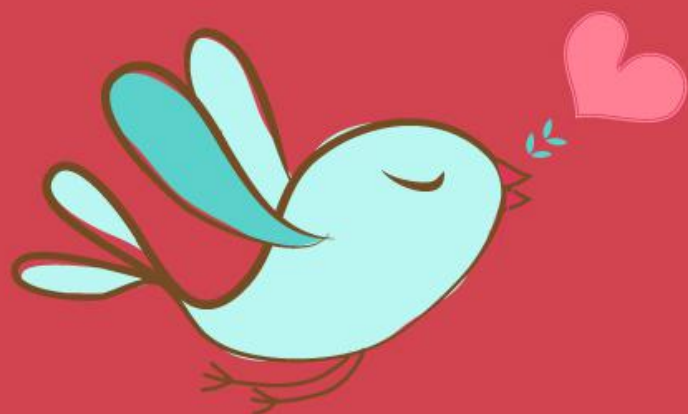
B项，整个零售业的销售额 = 实体零售店销售额 + 非实体零售店销售额。非实体零售店的整体销售额迅速增加，可能会使非实体零售的销售额占整体的比例增加，也就意味着实体零售店的销售额占整体销售额的比例可能会下降，排除。

C项，实体零售店销售额在整个零售业中所占的比例 = $\frac{\text{实体零售店销售额}}{\text{整个零售业销售额}}$ 。现在整体的销售额是增加的，那么可以说明实体店销售额所占的比例是下降的，排除。

D项，该市非实体零售店的数量增加的比实体店快，店铺数量的增加并不能说明销售额是增加还是降低，更不能说明实体销售额占整体销售额的比例是否下降，当选。

温馨提示：

如您在做题过程中对题目有疑问或发现题目有错，可向教务老师反馈（微信：chinagwy4）



美好的事情即将发生...

something wonderful is about to happen